

# FAVOURITE

РУКОВОДСТВО ПО ЭКСПЛУАТАЦИИ

Пылесос-воздуходувка садовый

**VCB 2000**

**Уважаемый покупатель!**

Благодарим Вас за приобретение продукции **Favourite**. Мы приложили максимум усилий, чтобы предложить Вам качественный инструмент по доступной цене. Мы надеемся, что Вы будете получать удовольствие от работы этим инструментом в течение многих лет.

**Внимание!** Перед началом работы внимательно прочитайте данное руководство. Используйте инструмент в соответствии с правилами и с учётом требований безопасности, а также руководствуясь здравым смыслом. Сохраните инструкцию, при необходимости Вы всегда сможете обратиться к ней. Изделие является источником повышенной травматической опасности.

Розничная торговля инструментом и приборами производится в магазинах, секциях и отделах магазинов, павильонах, обеспечивающих сохранность продукции, исключающих попадание воды. При покупке продавец в присутствии покупателя проверяет внешний вид товара, комплектность и работоспособность. Продавец производит отметку в гарантийном талоне, прикладывает чек. Продавец предоставляет информацию об адреса сервисных центров.

Изделие предназначено для непродолжительной работы при нагрузке средней интенсивности. Не перегружайте и не перегревайте мотор: это приводит к повышенному износу инструмента и сокращению его срока службы.

В связи с развитием и техническим прогрессом изготовитель оставляет за собой право вносить в конструкцию и комплектность изделия незначительные изменения, не отражённые в настоящем руководстве и не влияющие на эффективность и безопасность его работу.

**НАЗНАЧЕНИЕ И УСЛОВИЯ ЭКСПЛУАТАЦИИ**

Пылесос-воздуходувка садовый электрический предназначен для сбора листвы и лёгкого мусора в режиме всасывания и для сдувания его в режиме выдувания с тротуара, проезжей части, садового участка.

Изделие не предназначено для сбора жидкости, а также для уборки пыли в помещениях.

Изделие предназначено для эксплуатации в районах с умеренным климатом с температурой от -10 °С до +40 °С, относительной влажностью воздуха не более 80 % и отсутствием прямого воздействия солнечного излучения, атмосферных осадков и чрезмерной запыленности воздуха. Машина класса II.

**ТЕХНИЧЕСКИЕ ХАРАКТЕРИСТИКИ**

Параметры	VCB 2000
Напряжение/частота	220 В/50 Гц
Номинальная потребляемая мощность	2000 Вт
Частота вращения	14000 об/мин
Максимальный объём потока воздуха	13 м <sup>3</sup> /мин
Скорость воздуха	260 км/ч
Режимы всасывания/выдувания	есть
Режим мульчирования	есть
Вместимость мешка	45 л

Расшифровка серийного номера на шильдике изделия:

XXXXXX/XX-XX

месяц и год изготовления/цифровое обозначение

Комплект поставки:	
пылесос	1 шт
мешок для сбора мусора	1 шт
руководство по эксплуатации	1 шт

**Внимание!** Комплектация может изменяться заводом-изготовителем без предварительного уведомления.

### Данные по шуму и вибрации

Средний уровень звукового давления, $L_{pa}$ , дБ(А)	86.6
Средний уровень звуковой мощности, $L_{wa}$ , дБ(А)	106
Среднеквадратичное виброускорение ( $k=1.5$ ), $m/s^2$	0.9

### УСТРОЙСТВО ИЗДЕЛИЯ

1. Нижняя часть трубы
2. Верхняя часть трубы
3. Передняя рукоятка
4. Выключатель
5. Переключатель режимов работы
6. Мешок для сбора мусора
7. Опорное колесо
8. Корпус
9. Кабель питания
10. Всасывающая трубка

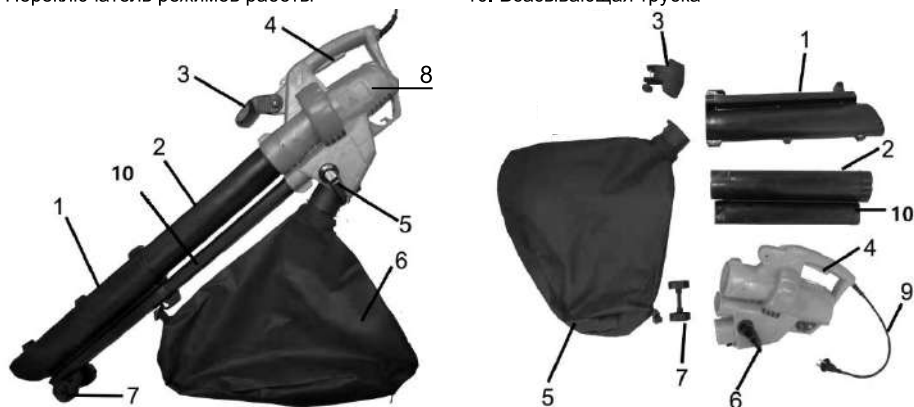


Рис. 1

Внешний вид и устройство изделия могут отличаться от представленных в руководстве по эксплуатации.

### ПРАВИЛА ТЕХНИКИ БЕЗОПАСНОСТИ

**Внимание!** Во избежание возникновения возгорания, получения удара электрическим током и травм электроинструмент следует эксплуатировать в соответствии с требованиями данной инструкции. Прибор не предназначен для использования лицами (включая детей) с пониженными физическими, психическими или умственными способностями.

Перед началом работы визуально проверьте изделие на видимые механические повреждения.

Используйте изделие только в светлое время суток или при хорошем искусственном освещении.

Следите, чтобы посторонние люди, дети и животные находились на безопасном расстоянии от места работы. Не допускайте посторонних к месту работы.

Будьте всегда бдительны и внимательно работайте с инструментом.

Не пытайтесь тянуться изделием слишком далеко. Всегда держите равновесие.

Не допускайте к работе с изделием детей до 16 лет или лиц, не ознакомленных с правилами эксплуатации.

Эксплуатация изделия и способы применения должны соответствовать инструкциям, приведенным в руководстве.

Будьте внимательными, следите за тем, что вы делаете, и продуманно начинайте работу с инструментом. Не пользуйтесь инструментом в усталом или больном состоянии или, если вы находитесь под влиянием спиртных напитков или лекарственных средств, снижающих концентрацию внимания. Один момент невнимательности при работе с инструментом может привести к серьезным травмам. Не доверяйте инструмент лицам в таком состоянии.

Следует иметь в виду, что пользователь (оператор) несёт ответственность за последствия или ущерб, причинённый здоровью людей и их имуществу в результате эксплуатации изделия.

До начала эксплуатации обязательно проверьте кабель питания на наличие дефектов. При обнаружении дефектов кабель нужно заменить на новый, для этого обратитесь в сертифицированный сервисный центр. Эксплуатация изделия с поврежденным кабелем запрещена.

При обнаружении порезов или дефектов изоляции незамедлительно прекратите эксплуатацию и безопасно отключите кабель питания от розетки. Ни в коем случае не касайтесь поврежденного кабеля, если он находится под напряжением. Не пытайтесь восстановить поврежденный кабель, вместо этого замените его на новый.

До начала работы полностью размотайте кабель удлинителя. В противном случае он может перегреться, производительность изделия может снизиться.

До начала любых действий по сборке, регулировке, обслуживанию инструмента, замене принадлежностей, устранении засоров, установке/снятия мусорного мешка или прекращения работы всегда проверяйте, что электроинструмент выключен и отключен от сети.

Никогда не работайте электроинструментом с неисправным выключателем. Инструмент, который не поддается включению или выключению, опасен и должен быть немедленно отремонтирован.

Перед каждым включением в сеть убедитесь в целостности шнура и вилки питания. Сетевая вилка должна подходить к розетке. Никогда не изменяйте конструкцию сетевой вилки. Следите за исправностью сетевого шнура. Следите, чтобы сетевой шнур не был запутан. Не переносите инструмент за сетевой шнур и не тяните за него при отключении инструмента от сети. Не наматывайте сетевой шнур вокруг прибора. Избегайте контакта шнура с горячими, масляными, острыми предметами и движущимися деталями. Неисправность сетевого шнура может стать причиной поражения электрическим током.

При использовании изделия расположите сетевой кабель вне рабочей зоны. Следите за положением кабеля при манипуляциях с изделием. Попадание кабеля в воздухозаборное отверстие может привести к его повреждению, удару Вас электрическим током и выходу изделия из строя.

При потере электропитания или другом самопроизвольном выключении электроинструмента немедленно переведите клавишу выключателя в положение «ОТКЛЮЧЕНО» и отсоедините вилку от розетки. Если при потере напряжения машина осталась включенной, то при возобновлении

питания она самопроизвольно заработает, что может привести к телесному повреждению и/или материальному ущербу.

До начала работы удостоверьтесь, что напряжение в сети соответствует напряжению инструмента. Вилка электроинструмента соответствует розетке. Не вносите никакие изменения в конструкцию вилки.

Для работы с изделием надевайте специальную защитную одежду, перчатки и прочную, закрытую обувь на нескользящей подошве.

Рекомендуется пользоваться защитой для глаз, защитой органов слуха (наушниками), пылезащитной маской (респиратором).

Не надевайте слишком свободную или сковывающую движения одежду. Не надевайте украшения. Волосы соберите. Следите, чтобы ваши волосы, перчатки, одежда находились на безопасном расстоянии от впускного отверстия изделия.

На вашей одежде не должно быть никакой фурнитуры, которая может попасть во впускное отверстие.

Старайтесь не работать изделием после дождя или росы.

Не работайте изделием рядом с водоемами и не опускайте его в воду и другие жидкости. Не допускайте попадания на изделия воды и других жидкостей.

Оператору нужно знать, как быстро безопасно выключить изделие в экстренном случае.

Во избежание несчастных случаев, каждый раз перед включением изделия в сеть питания удостоверьтесь, что:

- выключатель находится в выключенном положении;
- входное и воздухозаборные отверстия ничем не заблокированы;
- в мусоре, который вы убираете, нет тяжёлые твёрдые предметы, которые могут быть направлены потоком воздуха в других людей, животных или предметы.

Во избежание травм, при работе прибором ни в коем случае не помещайте руки и другие части тела во входное отверстие. Не подставляйте руки и другие части тела под выходное отверстие прибора и не направляйте его на окружающих людей и животных.

Следите, чтобы на впускных отверстиях не накапливалась грязь.

Не работайте изделием без собранного и правильно установленного мусорного мешка.

Следует регулярно проверять мусорный мешок. Если на нём начали появляться следы износа, замените его на новый.

Внимательно следите за тем, чтобы все гайки, шурупы были плотно закручены.

При обнаружении признаков износа или дефектов в комплектующих, незамедлительно замените их на новые.

Изделие имеет повышенный уровень шума. Рекомендуется работа с применением средств индивидуальной защиты и ограничением времени эксплуатации.

**Запрещается** вносить изменения в конструкцию электроинструмента.

**Внимание!** Необходимо немедленно выключить электроинструмент и обратиться в специализированный сервис-центр для устранения неисправностей в следующих случаях:

- при возникновении посторонних шумов и (или) вибраций;
- при повреждении изоляции электрокабелей;
- при механических повреждениях корпуса;
- если вы почувствуете запах гари.

Храните неиспользуемые электроинструменты недоступно для детей и животных. Не разрешайте пользоваться электроинструментом лицам, которые незнакомы с ним или не читали настоящих инструкций. Электроинструменты опасны в руках неопытных лиц.

### Условные обозначения для пылесоса-воздуходувки



Данное изделие может быть опасно! Неосторожное или неправильное обращение с ним может стать причиной серьезных травм.



Перед настройкой, чисткой, а также если кабель питания запутался или повредился, выключив изделие и отключите его от сети питания.



Прочтите внимательно инструкции и разберитесь в том, как работают все настройки и переключатели.



Следите за тем, чтобы в радиусе 10 метров не было детей, животных или посторонних людей.



Не работайте и не оставляйте изделие под дождем.



Во время работы с изделием рекомендуется использовать защиту для глаз.

### ПОДГОТОВКА К РАБОТЕ

**Внимание!** До начала сборки и регулировки, замены принадлежностей убедитесь, что изделие выключено и отключено от сети питания.

Соедините две части всасывающей трубы (2.1 и 2.2) и зафиксируйте при помощи винтов. Проверьте надёжность установки. Рис. 2



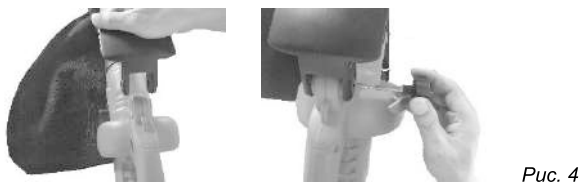
Рис. 2

Установите колёса в отверстие на передней части всасывающей трубы. Проверьте надёжность фиксации. Рис. 3

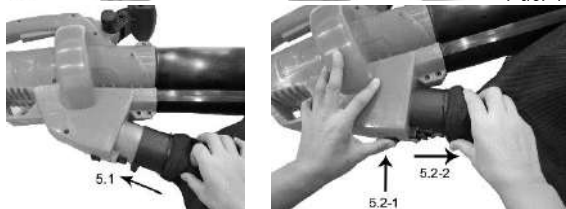


Рис. 3

Установите переднюю рукоятку на корпус изделия, и отрегулируйте её в нужном положении. Надёжно закрепите при помощи винта. Рис. 4.



Перед установкой мешка для сбора мусора убедитесь, что переключатель режимов Рис. 6 корректно работает и не засорен мусором, оставшимся после предыдущего использования.



Установите на выходное отверстие изделия мешок для сбора мусора и закрепите его. Рис. 5

В зависимости от предстоящей работы, установите переключатель режимов в нужное положение

1. для сбора мусора путем всасывания;
2. для уборки мусора выдуваемым потоком воздуха), Рис. 6



**Внимание!** Переключение режимов работы осуществляйте только при выключенном изделии.

В процессе работы мешок для сбора мусора заполняется, мощность всасывания падает. Необходимо очищать мешок по мере заполнения.

**Внимание!** Запрещается убирать камни, осколки стекол и прочий твёрдый мусор, риск механического повреждения изделия. Данная модель может использоваться для измельчения сухих листьев, стеблей, веток диаметром до 0,7 см.

## ЭКСПЛУАТАЦИЯ

Убедитесь, что напряжение сети питания соответствует номинальному напряжению изделия.

Перед началом работы проверьте, что все трубки изделия плотно соединены.

До включения изделия осмотрите территорию, где вы собираетесь работать. Уберите мусор, твёрдые предметы (такие как: камни, стекла, проволоку и т.п.).

Не работайте изделием без мешка для сбора мусора. Будьте осторожны с мусором, который изделие поднимает с земли потоком воздуха. Всегда пользуйтесь защитными очками или маской, чтобы избежать попадания мусора или камней, под воздействием воздушной струи или рикошетом. Риск получения тяжёлой травмы.

Подключение изделия к сети питания осуществляйте только с помощью удлинителей, предназначенных для использования вне помещений.

### Включение и выключение

**Внимание!** Во избежание травм и повреждений, перед подключением изделия удостоверьтесь, что выключатель 4 находится в выключенном положении.

Для включения изделия нажмите кнопку 4 выключателя. По окончании работы выключите изделие, отпустив выключатель 4. Дождитесь полной остановки двигателя и всех движущихся частей. Очистите изделие от накопившегося мусора.

Включайте изделие в сеть питания только тогда, когда вы полностью готовы к работе. Перед первым использованием и после долгого перерыва включите изделие без нагрузки и дайте поработать 10–20 секунд. Если в это время вы услышите посторонний шум, почувствуете повышенную вибрацию или запах гари, незамедлительно выключите изделие, отсоедините сетевой кабель, и установите причину этого явления. Не включайте изделие, до того пока не будет найдена и устранена причина неисправности.

**Режим воздуходува.** Держите изделие так, чтобы поток воздуха был направлен вниз или вбок в одну и ту же сторону. Старайтесь находиться на расстоянии от тротуаров, автомобилей и оград. Чтобы вымести мусор из углов, не направляйте воздушный поток в угол, тогда пыль не будет разлетаться в стороны и не попадет вам в лицо. Будьте особенно аккуратны, работая рядом с деревьями. Сильный поток воздуха может повредить мелкие и слабые растения.

**Режим пылесоса.** Не направляйте изделие на камни, гравий, осколки стекла, металлические предметы и т.д. Это может стать причиной выхода из строя вентилятора. Во избежание поражения электрическим током, не допускайте попадания в пылесос воды и других жидкостей. Используйте изделие в тех случаях, если вам нужно убрать сухие листья, траву, мелкие ветки, бумагу. Продвигаясь вперед, поворачивайте изделие влево и вправо. Большие скопления мусора могут привести к засору пылесоса. Старайтесь избегать таких мест. Рекомендуется, держать изделие так, чтобы впускное отверстие было приподнято над поверхностью на 2-3 см.

**Внимание!** В случае засора, отключите изделие и отключите его от сети питания. Подождите, пока вентилятор полностью остановится, разберите трубки и устраните засор во всасывающем отверстии пылесоса.

### ОБСЛУЖИВАНИЕ И ПРОФИЛАКТИКА

**Внимание!** Перед проведением профилактических работ обязательно отключите изделие от сети питания.

Каждый раз до начала работы проверяйте, насколько плотно зафиксированы все детали и соединения: заслонка впускного отверстия, трубка для всасывания, трубка для выдувания, мешок для сбора мусора.

Проверьте изделие на наличие неисправных или отслуживших деталей. Крышка впускного отверстия - не пользуйтесь изделием, если эта заслонка не закрывается.

По окончании работы осмотрите изделие на предмет незафиксированных и поврежденных деталей. При обнаружении зафиксируйте и замените.

Не забывайте опустошить мешок для сбора мусора. Мешок нужно опустошать каждый раз по окончании работы. Не храните его, если внутри остались листья, трава и т.п. Мешок для мусора нужно тщательно промывать как минимум раз в год. Для этого снимите его с изделия и выверните наизнанку. Промойте его под струей воды и дайте полностью высохнуть. Только после этого им можно пользоваться снова.

Закончив работу, очистите изделие от пыли и грязи чистой тканью. Очистите вентиляционные отверстия. Во избежание повреждений пластмассовых деталей не допускается применение для чистки корпуса растворителей: бензина, спирта, аммиачных растворов, разбавителей красок и т.п.

Ремонт или регулировку необходимо производить в специализированных сервисных центрах у квалифицированного персонала.



В случае неисправности инструмента по причине износа деталей обращайтесь сервис-центр или в торговую точку, продавшую вам данный инструмент.

### ВОЗМОЖНЫЕ НЕИСПРАВНОСТИ И МЕТОДЫ ИХ УСТРАНЕНИЯ

Проблема	Возможная причина	Метод устранения
Изделие не включается	Выключатель находится в выключенном положении	Переведите переключатель в положение ВКЛ.
	Сетевой кабель отключен от сети питания	Включите кабель в сеть питания
	Проблема механического свойства	Обратитесь в авторизованный сервисный центр
Сильная вибрация	На вентиляторе накопилась грязь	Безопасно очистите вентилятор от грязи
	Проблема механического свойства	Обратитесь в авторизованный сервисный центр
Вентилятор не работает	На вентиляторе или во впускном отверстии накопилась грязь	Устраните засор и почистите изделие
	Проблема механического свойства	Обратитесь в авторизованный сервисный центр

### ТРАНСПОРТИРОВКА И ХРАНЕНИЕ

Перевозить изделие необходимо с осторожностью и с соблюдением мер, исключающих возможность его повреждения. В крытых автомобилях в соответствии с правилами перевозки грузов, действующими на данном виде транспорта. Не подвергайте изделие воздействию атмосферных осадков.

Храните изделие в чистом виде в сухом проветриваемом помещении недоступном для детей и животных. Держите вдали от источника повышенных температур и воздействия солнечных лучей. Не допускать воздействия: механических, химических факторов, влаги, агрессивных жидкостей, резких перепадов температуры и влажности.

### УТИЛИЗАЦИЯ

По окончании срока эксплуатации инструмент и его компоненты подлежат утилизации согласно правилам, действующим в Вашем регионе. Не выбрасывайте инструмент вместе с бытовым мусором.

### УСЛОВИЯ ГАРАНТИИ

Продукция сертифицирована на соответствие российским требованиям безопасности. В течение гарантийного срока, составляющего 1 год (12 месяцев) с даты покупки изделия, покупатель имеет право на бесплатный ремонт изделия по неисправностям, являющимся следствием заводских дефектов. Данный инструмент должен использоваться в соответствии с инструкцией по эксплуатации только для бытовых целей не более 20 часов в месяц. В случае нарушения правил хранения, транспортировки и эксплуатации инструмента, изложенных в настоящей инструкции, гарантия будет недействительна. Подробно условия гарантии изложены в прилагаемом гарантийном талоне. Срок службы составляет 3 года (36 месяцев).

Товар соответствует требованиям ТР ТС 010/2011 "О безопасности машин и оборудования"

Товар соответствует требованиям ТР ТС 020/2011 "Электромагнитная совместимость технических средств"

Товар соответствует требованиям ТР ЕАЭС 037/2016 "Об ограничении применения опасных веществ в изделиях электротехники и радиоэлектроники"

Дата производства: 01.2024

Изготовитель: ЧЖУЗИ КИНГЧОЙС ЭЛЕКТРИКЭЛ ЭНД МЕХЭНИКЛ КО., ЛТД

ZHUJI KINGSCOICE ELECTRICAL & MECHANICAL CO., LTD

Адрес: Дациа Цирэн Виллэдж, Дациа Виллэдж, Сиву Таун, Чжузи, Чжэцзян, Китай

Daqiao Ziran Village, Daqiao Village, Ciwu Town, Zhuji, Zhejiang, China

Сделано в Китае

Импортер: ООО «Оптторг» 108814, Россия, г. Москва, п. Сосенское, пос. Коммунарка, ул. Липовый парк, д. 4, корп. 3, этаж 1, пом. IX.

НАИМЕНОВАНИЕ ИЗДЕЛИЯ \_\_\_\_\_ МОДЕЛЬ \_\_\_\_\_

НАИМЕНОВАНИЕ ТОРГУЮЩЕЙ ОРГАНИЗАЦИИ \_\_\_\_\_ ДАТА ПРОДАЖИ \_\_\_\_\_

СЕРИЙНЫЙ НОМЕР \_\_\_\_\_ Подпись продавца \_\_\_\_\_ М.П.

## УВАЖАЕМЫЙ ПОКУПАТЕЛЬ!

Благодарим Вас за покупку. Убедительно просим Вас при покупке внимательно изучить инструкцию по эксплуатации и проверить правильность заполнения гарантийного талона. Тщательно проверьте внешний вид изделия, а также его комплектность согласно паспорту на изделие.

Без предъявления гарантийного талона гарантийный ремонт не производится. При не полностью заполненном талоне он изымается сервисной мастерской, а претензии по качеству товара не принимаются.

Наличие наименования изделия, модели и серийного номера изделия, даты продажи и печати магазина обязательно. Не допускается внесение в гарантийных талон каких-либо изменений, дополнений.

Техническое освидетельствование изделия (дефектация), на предмет установления гарантийного случая производится только в сервисных центрах.

*Правовой основой настоящих гарантийных обязательств является действующее законодательство, в частности, Федеральный Закон РФ «О защите прав потребителей» и Гражданский Кодекс РФ ч. II ст. 454-491.*

**Гарантия на изделие составляет 1 год (12 месяцев) со дня продажи.**

**В течение гарантийного срока владелец имеет право на бесплатный ремонт изделия по неисправностям, являющимся следствием производственных дефектов.**

Замена неисправных деталей (включая работу по их замене) проводится бесплатно.

Гарантия действует лишь в тех случаях, когда эксплуатация и техническое обслуживание осуществлялись в соответствии с указаниями в паспорте. Претензии по качеству изделия принимаются только при условии, что недостатки обнаружены и претензии заявлены в течении установленного гарантийного срока.

Изделие предоставляется в ремонт в чистом виде, в комплекте с рабочими сменными приспособлениями и элементами их крепления.

### ГАРАНТИЙНЫЕ ОБЯЗАТЕЛЬСТВА НЕ РАСПРОСТРАНЯЮТСЯ НА:

- на комплект принадлежностей и элементы питания;
- механические повреждения;
- повреждения, вызванные попаданием внутрь изделия посторонних предметов, насекомых, веществ, жидкостей, а также воды, кроме случаев, когда конструктивно предусмотрены специальные резервуары для нее или выделение вод обусловлено принципом работы изделия;
- повреждения, вызванные стихией, пожаром, бытовыми факторами, случайными внешними факторами (скачок напряжения в сети и т.п.);
- повреждения, вызванные несоответствием стандартам параметров питающих, телекоммуникационных, кабельных сетей и других подобных внешних факторов.

Настройка изделия, порядок которой изложен в Руководстве по эксплуатации, не относится к гарантийному обслуживанию.

**Изделие снимается с гарантии в случаях**, если изделие использовалось в целях, не соответствующих его прямому назначению; если нарушены правила эксплуатации; в случае нарушения сохранности гарантийных пломб; если изменен, удален или неразборчив серийный номер изделия; в случае изменения внутреннего устройства или попытки самостоятельного ремонта.

Паспорт изделия получен. С условиями предоставления гарантии ознакомлен и согласен. Товар получен в исправном состоянии, без видимых повреждений, в полной комплектности, проверен в моем присутствии, претензий ко внешнему виду и качеству товара не имею.

Подпись покупателя \_\_\_\_\_

**ГАРАНТИЙНЫЙ ТАЛОН № \_\_\_\_\_**

# ИСТОРИЯ РЕМОНТОВ ИЗДЕЛИЯ

## Сервисные центры

Адреса сервисных центров, бесплатную консультацию по вопросам обслуживания и всю дополнительную информацию о товаре Вы можете получить на сайте: [www.favourite-tools.ru](http://www.favourite-tools.ru)

Дата приема в ремонт	Дата выдачи из ремонта	Описание дефекта Выполненный ремонт Замененные детали	К О Д	Ф.И.О. мастера подпись	Штамп сервис центра

**ОТРЫВНОЙ ТАЛОН А №** \_\_\_\_\_  
Дата приема: \_\_\_\_\_  
ФИО клиента \_\_\_\_\_  
Сервисный центр \_\_\_\_\_  
Заявленный дефект: \_\_\_\_\_  
Дата выдачи \_\_\_\_\_  
Подпись клиента: \_\_\_\_\_ М.П.

**ОТРЫВНОЙ ТАЛОН А №** \_\_\_\_\_  
Дата приема: \_\_\_\_\_  
ФИО клиента \_\_\_\_\_  
Сервисный центр \_\_\_\_\_  
Заявленный дефект: \_\_\_\_\_  
Дата выдачи \_\_\_\_\_  
Подпись клиента: \_\_\_\_\_ М.П.

**ОТРЫВНОЙ ТАЛОН А №** \_\_\_\_\_  
Дата приема: \_\_\_\_\_  
ФИО клиента \_\_\_\_\_  
Сервисный центр \_\_\_\_\_  
Заявленный дефект: \_\_\_\_\_  
Дата выдачи \_\_\_\_\_  
Подпись клиента: \_\_\_\_\_ М.П.

**FAVOURITE**